

Informace občanům o komunálních odpadech dle § 60, odst. 4 zákona o odpadech 541/2020 Sb. za rok 2025 v obci Hlince

A. Základní data o produkci komunálních odpadů a nakládání s nimi a plnění separačních cílů a využití třídící slevy.

Poznámka: Grafy a tabulky obsažené v této informaci obsahují data vycházející z množství předaných odpadů hlavnímu poskytovateli služeb v odpadovém hospodářství – firmě ze skupiny Marius Pedersen.

1. Produkce komunálních odpadů.

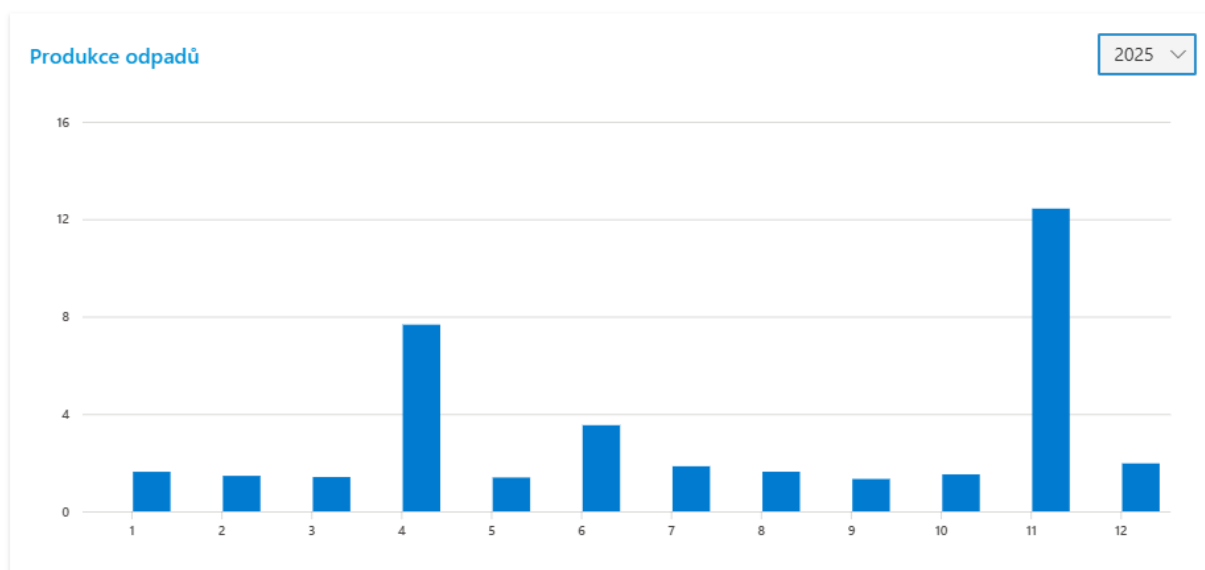
V obcích a městech vznikají tyto skupiny odpadů:

- vyříděné recyklovatelné složky,
- zbytkový směsný komunální odpad,
- objemný odpad,
- stavební odpady,
- nebezpečné odpady,
- odpady ve zpětném odběru.

1.1. Souhrnná produkce všech komunálních odpadů (mimo odpadů ve zpětném odběru).



Graf č. 1 – zdroj wZP MPG – *produkce v měsíci*
osa Y: množství v tunách
osa X: měsíc



1.2. Podrobný přehled jednotlivých druhů komunálních odpadů a jejich množství.

Graf č. 2 – zdroj wZP MPG

Sumarizační graf

- Plasty 2,483 Tun
- Směsný Komunální Odpad 12,608 Tun
- Sklo 1,773 Tun
- Papír A Lepenka 1,469 Tun
- Biologicky Rozložitelný Odpad 11,120 Tun
- Kovy 0,320 Tun
- Kyseliny 0,010 Tun
- Pneumatiky 0,036 Tun
- Kompozitní A Nápojové Kartony 0,018 Tun
- Objemný Odpad 1,520 Tun
- Zaolejovaná Voda Z Odlučovačů Oleje 0,010 Tun
- Barvy, Tiskařské Barvy, Lepidla A Pryskyřice Obsa... 0,030 Tun
- Dřevo Neuvedené Pod Číslem 20 01 37 6,400 Tun



1.3. Zpětný odběr

Graf č. 3 – zdroj wZP MPG

- Chladničky 0,300 Tun
- Ostatní Malá Zařízení V Jiné Podskupin... 0,080 Tun
- Pračky 0,200 Tun



2. Vytříděné recyklovatelné složky a jejich využití.

2.1. Množství a druhy vytříděných recyklovatelných složek z celkové produkce všech komunálních odpadů.

Tabulka č. 1 – zdroj wZP MPG

Detail separovaných odpadů

Název	Hmotnost v tunách
Biologicky rozložitelný odpad	23,680
Dřevo neuvedené pod číslem 20 01 37	10,740
Plasty	4,637
Sklo	3,364
Papír a lepenka	2,724
Kovy	0,600

Tabulka č. 2 – zdroj wZP MPG

Celkem vyseparováno recyklovatelných složek	23.57 tun/rok
Přepočet na jednoho obyvatele	258.96 kg/rok

2.2. Separační cíle od roku 2025.

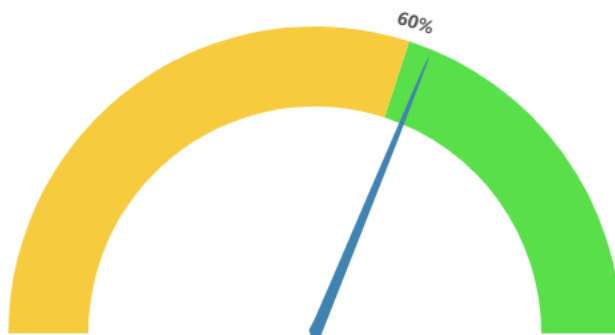
Zákon o odpadech ukládá, aby vyseparované recyklovatelné složky v obcích činily od roku 2025 alespoň 60 %, od roku 2030 alespoň 65 %, a od roku 2035 alespoň 70 %, ze všech vyprodukovaných komunálních odpadů.

Úroveň našeho plnění separačního cíle k 31.12.2025:

Graf č. 4 – zdroj wZP MPG

Analýza období

2025 ▾



Plnění separačního plánu 62%.

Graf zohledňuje pouze data získaná z vlastních zdrojů dodavatele služby (člen MPG) na základě smluvního vztahu s městem/obcí a případně městem/obcí předaná data vztahující se ke grafu.

2.3. Způsoby využití vyseparovaných recyklovatelných složek komunálních odpadů.

Vyseparované komunální odpady jsou předávány odborné odpadové firmě, která zajistí jejich využití v souladu se zákonem o odpadech. Konkrétní způsoby využití jsou specifické pro každou vyseparovanou složku a zahrnují rozmanité fyzikálně-chemické operace vedoucí k produkci hotových výrobků či odbytovatelných jasně definovaných surovin.

Příklady úprav separovaných složek komunálních odpadů: dotřídování, lisování, drcení, granulace, kompostování, aglomerace, filtrace a řada dalších.

Příklady využití recyklovatelných složek:

<u>Biologicky rozložitelné odpady</u>	výroba kompostů a zahradnických substrátů.
<u>Papír a lepenka</u>	výroba nových obalů, letáků, obalů na vejce. Krátká celulózová vlákna, která již nejsou vhodná pro zpracování v papírenských strojích, jsou využita podobně jako biologický odpad.
<u>Plasty</u>	část je po nezbytné úpravě vrácena do plastikářského průmyslu pro výrobu nových obalů, pro výrobu rozmanitých výrobků a komponent v automobilovém, textilním, elektrotechnickém průmyslu. Nerecyklovatelný podíl se po třídění stává jednou ze vstupních surovin pro výrobu tuhých alternativních paliv využitelných v cementárnách, teplárnách a elektrárnách jako náhrada fosilních paliv.
<u>Kovy</u>	vrací se do hutí k novému zpracování.
<u>Sklo</u>	po přetřídění se stává nezbytnou surovinou pro výrobu nového skla.
<u>Dřevo</u>	slouží jako surovina pro výrobu nových produktů, případně je využíváno k energetickým účelům.
<u>Textil a oděvy</u>	sebrané oděvy a textilní materiály jsou pro přetřídění předány k opětovnému použití, k dalšímu zpracování na výrobky pro jiné účely (například hadry, izolace, desky ...) a jinak nevyužitelné zbytky textilních materiálů poslouží při výrobě tuhých alternativních paliv z odpadů.
<u>Odpad z kuchyní a stravoven</u>	nejčastěji je využit v bioplynových stanicích pro výrobu bioplynu.
<u>Jedlé oleje a tuky</u>	jsou po přečištění využívány pro výrobu moderních biopaliv.

3. Zbytkový směsný komunální odpad, objemný odpad a nebezpečné odpady.

Zbytkový směsný komunální odpad má obsahovat jen nerecyklovatelné odpady či jinak nevyužitelný zbytek komunálních odpadů. Je odkládán do černých/šedých kontejnerů a nádob, případně do velkoobjemových kontejnerů, na sběrném dvoře a v rámci mobilních sběrů.

Způsoby nakládání se zbytkovým směsným komunálním odpadem:

- skládkování na zabezpečené skládce, která je vybavena odplyněním s následným využitím získaného bioplynu jako alternativního zdroje energie,
- úprava na tuhé alternativní palivo využitelné jako náhrada fosilních paliv v cementárnách, teplárnách apod.
- spalování ve spalovnách komunálních odpadů,
- dodatečné dotřídování za účelem získání určitého podílu recyklovatelných či energeticky využitelných složek.

Zbytkový směsný komunální odpad stále obsahuje kolem 70 % recyklovatelných složek!!!

Mnohem jednodušší a lacinější je vytrídřit recyklovatelné složky na počátku v domácnosti, než následně roztrídřovat smíchaný odpad po vysypání z popelářského auta a získávat z něj recyklovatelné nebo energeticky využitelné složky!!!

Zlepšeným tříděním:

- **snížíme produkci zbytkového směsného komunálního odpadu a snížíme náklady na jeho odstranění.**
- **podpoříme plnění našich separačních cílů.**

Ilustrační foto č. 1,2 - špatně vyseparovaný odpad obsažený v kontejneru na směsný komunální odpad před vysypáním do popelářského auta. Zdroj - MPG.



Ilustrační foto č. 3 – směsný komunální odpad vysypáný z popelářského vozu
Zdroj - MPG



Příklad rozboru směšného komunálního odpadu – obsahuje 72 % recyklovatelných složek!!!

Tabulka č. 3 Zdroj - MPG

Název odpadu	Naměřený podíl ve zbytkovém směšném komunálním odpadu (%hm.)
Biologicky rozložitelný odpad (rostlinný, kuchyňský, včetně živočišného)	29 %
Plasty + nápojové kartony	10 %
Papír	9 %
Sklo	10 %
Elektroodpad	2 %
Dřevo	1 %
Oděvy, textil	5 %
kovy	3 %
Stavební odpady	3 %
CELKEM recyklovatelné složky	72 %
CELKEM zbytkový směšný komunální odpad po odseparování recyklovatelných složek	28 %

Ilustrační foto č. 4 – provádění rozboru směšného komunálního odpadu Zdroj - MPG



Objemný odpad odevzdávají občané na sběrném dvoře, nebo pověřené odborné firmě do přistavených velkoobjemových kontejnerů, a také při mobilním sběru přímo do svozového vozidla podle instrukcí obsluhy. Při přebírání objemného odpadu zajišťuje přebírající obsluha oddělení recyklovatelných složek (minimálně kovů, plastů a dřeva velkých rozměrů). Odborná firma následně zajišťuje další úpravu objemného odpadu s cílem získat z něj využitelné složky, jako například dřevo, plast, kovy, sklo za účelem jejich recyklace, či jej využívá jako složku pro alternativní palivo, nevyužitelný zbytek je obvykle uložen na skládce nebo využit pro výrobu tuhého alternativního paliva, případně je spálen ve spalovně komunálních odpadů.

Nebezpečné odpady zahrnují řadu různých druhů odpadů (například barvy, ředidla, chemikálie, apod.). Nakládání s nimi vyžaduje speciální postupy, a proto je možné je odevzdávat jen v řízeném režimu ve sběrném dvoře nebo v rámci mobilního svozu, který probíhá 2 x ročně.

4. Třídící sleva ze skládkového poplatku za využitelný odpad.

Obce mohou snížit náklady na skládkování směsného komunálního odpadu, pokud jejich občané zvyšují míru separace recyklovatelných složek. Souběžně s tím klesá produkce směsného komunálního odpadu. Obce v tom případě mohou získat nárok na tzv. „Třídící slevu“ a snížit si výši skládkových poplatků.

Limit pro získání třídící slevy

Rok	2021	2022	2023	2024	2025	2026	2027	2028	2029
Množství odpadu obyvatel/kg	200	190	180	170	160	150	140	130	120
Počet obyvatel (zdroj ČSU)	74	74	73	88	91	95			

Výše skládkového poplatku:

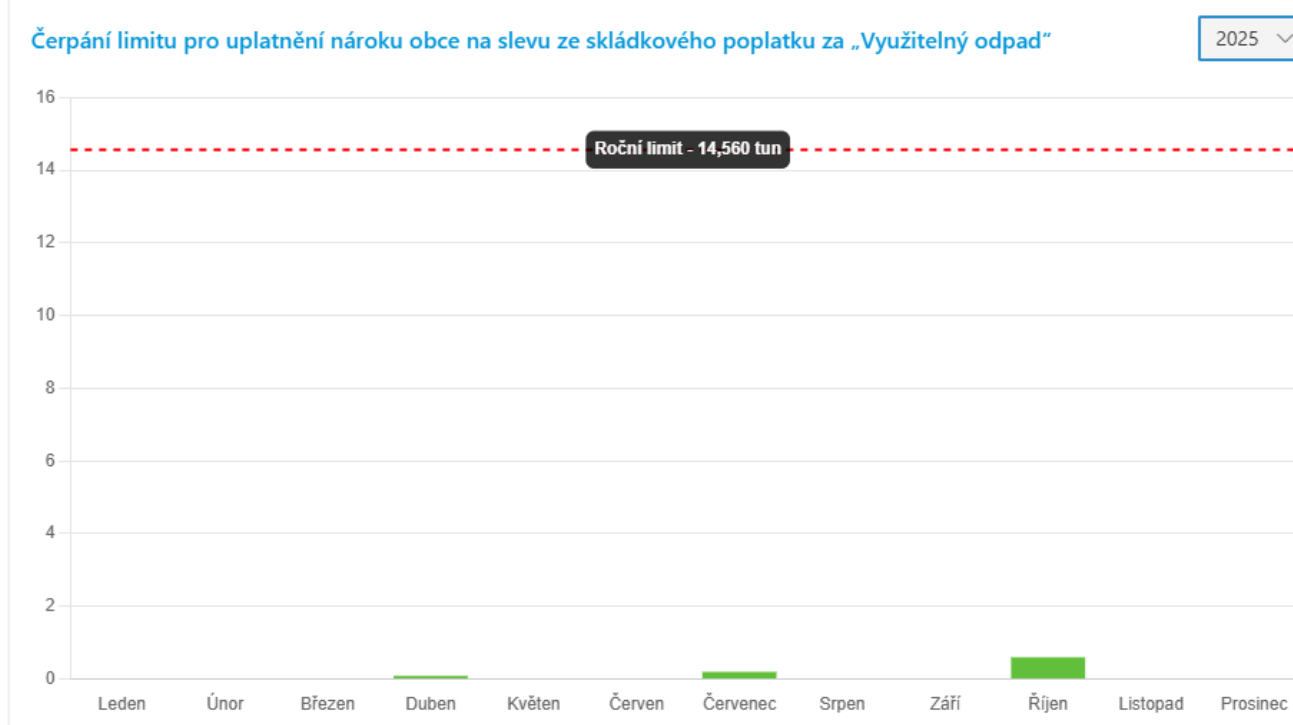
- a) při nároku na třídící slevu: **500,- Kč/t**
b) bez nároku na třídící slevu:

Rok	2021	2022	2023	2024	2025	2026	2027	2028	2029	2030 a dále
Skládkový poplatek (Kč/t)	800	900	1000	1250	1500	1600	1700	1800	1850	1850

Jak jsme čerpali třídící slevu v předešlém roce?

Skládkový poplatek za rok 2025 činil celkem 445,- Kč za 0,890t skládkovaného komunálního odpadu. Do doby dosažení ročního limitu se platí skládkový poplatek 500,- Kč/t a po překročení limitní hranice se poplatek zvedá na 1.500,- Kč/t.

Graf č. 5 – zdroj wZP MPG



Poznámka: skládkový poplatek je určen zákonem o odpadech a je odváděn do státního fondu životního prostředí. Cena za skládkování odpadu obsahuje mimo skládkového poplatku také náklady provozovatele skládky.

B. Informace o nákladech odpadového hospodářství.

Náklady na provoz obecního systému byly za rok 2025 následující:

PŘÍJMY OBCE:

Poplatek za odkládání komunálního odpadu z nemovité věci	80.080,00 Kč
Využívání a zneškodňování komunálních odpadů	33.716,50 Kč
Příjmy celkem	113.796,50 Kč

VÝDAJE OBCE:

Sběr a odvoz nebezpečných odpadů	4.707,30 Kč
Sběr a odvoz komunálních odpadů	105.163,67 Kč
Sběr a odvoz ostatních odpadů	95.512,34 Kč
Výdaje celkem	205.383,31 Kč

Rozdíl mezi příjmy a výdaji – **91.586,81 Kč**

Poměr příjmů k výdajům

Příjmy za odkládání komunálního odpadu z nemovité věci	38,99 % z výdajů obce
Příjmy za využívání a zneškodňování komunálních odpadů	16,42 % z výdajů obce
Příjmy celkem v oblasti nakládání s komunálním odpadem	55,41 % z výdajů obce